

Návod k obsluze

— Elektrický pojezd

— EFW 1-1, EFW 2-1

— EFW 1-2, EFW 2-2



EFW 1-1

ŘADA EFW

Shrnutí

Identifikace výrobku

Elektrický pojezd	Objednací číslo
EFW 1-1	6194310
EFW 2-1	6194320
EFW 1-2	6194410
EFW 2-2	6194420

Výrobce:

Stürmer Maschinen GmbH
 Dr.-Robert-Pfleger-Str. 26
 D-96103 Hallstadt

Údaje o návodu k obsluze

Původní název k obsluze

Datum vydání: 9.12.2016
 Verze: 1.01

Autorská práva

Copyright © 2016 Stürmer Maschinen GmbH, Hallstadt, Německo.

Tato dokumentace je autorsky chráněna. Z něj vyplývající práva, zejména právo překladu, dotisku, použití obrázků, rádiového vysílání, citování, reprodukce a uložení v zařízeních na zpracování dat zůstávají vyhrazena. Zneužití je trestné.

Technické změny a chyby jsou vyhrazeny.

Obsah

1 Úvod	3
1.1 Autorská práva.....	3
1.2 Zákaznický servis	3
1.3 Omezení odpovědnosti.....	3
2 Bezpečnost.....	3
2.1 Význam symbolů	3
2.2 Odpovědnost provozovatele	4
2.3 Požadavky na personál	4
2.4 Osobní ochranné pomůcky.....	5
2.5 Všeobecné bezpečnostní předpisy.....	5
2.6 Bezpečnostní pokyny pro personál obsluhy	5
2.7 Výstražné štítky	5
2.8 Kontroly.....	6
3 Správný účel použití	6
3.1 Zamezení předvídatelným nebezpečím.....	6
3.2 Zbytková rizika.....	6
4 Technická data	6
4.1 Typový štítek.....	7
5 Převaha, balení a skladování.....	7
5.1 Převaha	7
5.2 Balení.....	7
5.3 Skladování	7
6 Popis stroje.....	8
7 Montáž a zapojení	8
7.1 Montáž.....	8
7.2 Elektrické připojení	9
7.3 Provozní podmínky.....	9
8 Čistění, údržba a opravy.....	9
8.1 Čistění.....	9
8.2 Údržba a opravy	9
9 Kontrola zařízení	10
10 Likvidace vyřazeného stroje	10
10.1 Vyřazení z provozu	10
10.2 Likvidace maziv	10
11 Náhradní díly	10
11.1 Objednání náhradních dílů	11
11.2 Rozpadové schéma	12
12 Schémata zapojení.....	13
13 ES - Prohlášení o shodě	15

1 Úvod

Vážený zákazníku, děkujeme Vám za zakoupení tohoto elektrického pojezdu od firmy Unicraft a jsme přesvědčeni, že jste tím učinili správnou volbu.

Před uvedením stroje do provozu si pečlivě přečtěte tento návod k obsluze.

Najdete v něm informace o správném uvedení stroje do provozu, jeho účelu použití, stejně jako informace o bezpečném a efektivním provozu a údržbě.

Návod k obsluze je nedílnou součástí zařízení. Uchovávejte ho proto vždy na pracovišti. Mimo pokyny v tomto návodu se také řiďte obecně platnými bezpečnostními předpisy.

1.1 Autorská práva

Obsah tohoto návodu k obsluze je chráněn autorskými právy. Jeho použití je dovoleno v rámci použití stroje. Jakékoli další použití není bez písemného souhlasu výrobce povoleno.

1.2 Zákaznický servis

Pro technické informace prosím kontaktujte Vašeho prodejce nebo náš zákaznický servis.

První hanácká BOW spol. s r.o.

Příčná 84/1
779 00 Olomouc

Tel: + 420 585 378 012
Fax: + 420 585 378 013
Web: www.bow.cz
Email: bow@bow.cz

Máme vždy zájem o informace a zkušenosti z provozu, které mohou být cenné pro zlepšení našich výrobků.

1.3 Omezení odpovědnosti

Veškeré informace a pokyny v tomto manuálu byly vypracované v souladu s platnými normami a předpisy, při známém stavu techniky a dlouholetých znalostech a zkušenostech.

V některých případech výrobce nenese žádnou odpovědnost za škody a to při:

- nedodržení pokynů v návodu k obsluze,
- nesprávném použití stroje,
- použití nepovolanými pracovníky,
- neoprávněných úpravách a technických změnách,

- použití neoriginálních náhradních dílů.

Skutečný vzhled výrobku se může v důsledku technických změn lišit od uvedených vyobrazení.

Platí závazky dohodnuté v dodavatelské smlouvě, všeobecné obchodní a dodací podmínky dodavatele a zákonná pravidla platná ke dni uzavření smlouvy.

2 Bezpečnost

Tato kapitola poskytuje přehled všech důležitých bezpečnostních prvků stroje, které zajišťují bezpečnost osob i bezporuchový provoz stroje. Další bezpečnostní pokyny najdete v jednotlivých kapitolách, ke kterým se vztahují.

2.1 Význam symbolů

Bezpečnostní pokyny

Bezpečnostní pokyny jsou v tomto návodu k obsluze označeny symboly. Bezpečnostním pokynům předchází signální slova, která vyjadřují rozsah nebezpečí.



POZOR!

Tato kombinace symbolu a signálního slova upozorňuje na nebezpečnou situaci, která by mohla vést ke smrti nebo vážným zraněním.



VAROVÁNÍ!

Tato kombinace symbolu a signálního slova upozorňuje na možnou nebezpečnou situaci, která by mohla vést ke smrti nebo vážným zraněním.



NEBEZPEČÍ!

Tato kombinace symbolu a signálního slova upozorňuje na možnou nebezpečnou situaci, která by mohla vést k lehkému zranění.



POZOR!

Tato kombinace symbolu a signálního slova upozorňuje na možnou nebezpečnou situaci, která by mohla vést ke škodám na majetku nebo životním prostředí.



UPOZORNĚNÍ!

Bezpečnost

Tato kombinace symbolu a signálového slova upozorňuje na možnou nebezpečnou situaci, která by mohla vést ke škodám na majetku nebo životním prostředí.

Tipy a doporučení



Tipy a doporučení

Tento symbol upozorňuje na užitečné tipy a doporučení pro lepší a účinnější provoz bez závad.

Abyste snížili rizika a vyhnuli se nebezpečným situacím, řiďte se bezpečnostními pokyny, které jsou uvedeny v tomto návodu k obsluze.

2.2 Odpovědnost provozovatele

Provozovatel

Provozovatel je osoba, která provozuje zařízení pro komerční nebo obchodní účely a nese právní odpovědnost za ochranu uživatelů, zaměstnanců nebo třetích stran.

Povinnosti provozovatele

Pokud se stroj používá pro komerční účely, je provozovatel ze zákona odpovědný zajistit pracovní bezpečnost. Proto je třeba dodržovat bezpečnostní předpisy a pokyny uvedené v tomto návodu k obsluze, stejně jako obecné bezpečnostní předpisy, předpisy pro ochranu životního prostředí a prevenci nehod. Zejména platí následující:

- Provozovatel se musí informovat o platných bezpečnostních předpisech a ohodnotit další rizika, která mohou vzniknout při zvláštních pracovních podmínkách. Poté z těchto informací musí vytvořit provozní pokyny pro provoz stroje.
- Provozovatel musí během celé doby provozu stroje kontrolovat, zda provozní pokyny odpovídají aktuálnímu stavu předpisů a upravovat pokyny dle potřeby.
- Provozovatel je zodpovědný za instalaci, provoz, řešení závad, údržbu a čištění stroje.
- Provozovatel musí zajistit, aby si všechny osoby, které mají co do činění se strojem, přečetly a porozuměly tomuto návodu k obsluze. Musí také zajistit pravidelné školení personálu a informovat personál o možných rizicích.
- Provozovatel musí poskytnout požadované bezpečnostní vybavení a dohlížet na jeho používání.

Dále je také provozovatel zodpovědný za udržování bezvadného technického stavu stroje. Proto platí následující:

- Provozovatel musí zajistit, aby se dodržovaly předepsané intervaly pro údržbu.
- Provozovatel musí nechat pravidelně kontrolovat funkčnost a úplnost všech bezpečnostních prvků.

2.3 Požadavky na personál

Kvalifikace

Různé činnosti uvedené v tomto návodu k obsluze vyžadují různé kvalifikace pracovníků.



VAROVÁNÍ!

Nebezpečí při nedostatečné kvalifikaci personálu!

Nedostatečně kvalifikovaný personál nemusí rozpoznat možná rizika při zacházení se strojem, a tím vystavit sebe a ostatní osoby nebezpečí těžkých zranění, či dokonce smrti.

- Všechny práce smí provádět pouze kvalifikované osoby.
- Nedostatečně kvalifikované osoby musí zůstat mimo pracovní prostor stroje.

Pro všechny práce jsou vhodné pouze ti pracovníci, od nichž lze očekávat, že práci spolehlivě provedou. Osoby, jejichž pozornost je ovlivněna léky, alkoholem, či drogami, nesmí být připuštěny ke stroji.

Níže jsou uvedeny potřebné kvalifikace personálu pro jednotlivé činnosti:

Obsluha zařízení

Obsluha zařízení musí být poučena provozovatelem o jednotlivých činnostech a možných rizicích při nesprávném chování. Činnosti, které nespádají do normálního provozu zařízení, smí obsluha vykonat pouze, pokud jsou uvedeny v tomto návodu k obsluze a provozovatel zařízení je s nimi seznámený.

Kvalifikovaní pracovníci

Kvalifikovaní pracovníci jsou na základě svého odborného vzdělání a zkušeností, stejně jako znalostí příslušných norem a ustanovení, schopni provádět příslušné práce, rozpoznat možná rizika a vyhnout se jim.

Výrobce

Některé práce smí provádět pouze kvalifikovaní pracovníci výrobce. Jiní pracovníci nejsou oprávněni tyto práce

provádět. Pro provedení těchto prací kontaktujte Vašeho prodejce.

2.4 Osobní ochranné pomůcky

Osobní ochranné pomůcky slouží k zajištění bezpečnosti a ochraně zdraví obsluhy stroje. Personál musí tyto pomůcky používat dle pokynů tohoto návodu k obsluze.

Následující symboly označují jednotlivé ochranné pomůcky:



Ochranná helma

Ochranná helma chrání hlavu před padajícími předměty či jinými údery.



Ochranné rukavice

Ochranné rukavice chrání ruce před ostrými hranami, stejně jako třením, opotřebením nebo hlubšími zraněními.



Pracovní obuv

Pracovní obuv chrání nohy před rozdrcením, pádem předmětů a uklouznutím na kluzkém povrchu.



Pracovní oděv

Pracovní oděv je přiléhavý oděv s nízkou pevností v tahu.

2.5 Všeobecné bezpečnostní předpisy



UPOZORNĚNÍ!

Je nutné dodržovat platné předpisy v zemi, kde tento stroj používáte.

Je nutné dodržovat platné předpisy v zemi, kde tento stroj používáte.

Viz "Revize a revizní kontroly" na straně 10.

Kontroly a údržbu zařízení smí provádět pouze vyškolený personál na zařízeních, která nejsou v provozu.

Upozorňujeme na to, že jakékoli svévolné změny či přestavby stroje jsou z bezpečnostních důvodů zakázány.

Personál obsluhy zařízení musí vždy dbát na to, aby nebyla překročena maximální nosnost zařízení.

Je zakázáno zdržovat se pod zvednutým nákladem, neboť může kdykoli dojít k pádu volných dílů.

Je zakázáno zvedat pomocí tohoto stroje osoby. Je zakázáno stoupat na závěsné prostředky.

2.6 Bezpečnostní pokyny pro personál obsluhy

Neprovádějte žádné nebezpečné práce, které mohou ohrozit Vaši bezpečnost.

Personál obsluhy zařízení musí zajistit, aby se zařízením nepracovaly nepovolané osoby (např. zajistit zařízení proti neoprávněnému použití).

Personál obsluhy zařízení je povinen před použitím zařízení zkontrolovat jeho možné vnější poškození, jeho změny (včetně provozního chování), které mohou ovlivnit bezpečnost a neprodleně je ohlásit.

Provozovatel musí zajistit, aby bylo zařízení provozováno pouze v bezvadném stavu.

Pokud je to potřeba, musí provozovatel zajistit osobní ochranné pomůcky pro personál.

Je zakázáno demontovat nebo vyřadit z provozu jakékoli bezpečnostní prvky (nebezpečí vážných poranění i ohrožení života).

Při demontáži bezpečnostních prvků pro účel údržby nebo opravy je nutné ihned po jejím ukončení provést jejich opětovnou montáž.

2.7 Výstražné štítky

Na stroji jsou umístěny výstražné štítky s pokyny, které je třeba dodržovat.

Výstražné štítky umístěné na zařízení nesmí být odstraněny. Poškozené nebo chybějící výstražné štítky mohou vést k poškození či nebezpečným situacím. Ihned je proto nahraďte novými štítky.

Pokud nejsou štítky snadno rozpoznatelné a čitelné, postavte stroj mimo provoz, dokud je nenahradíte novými štítky.

Na stroji jsou umístěny následující výstražné štítky:



Obr. 1: Výstražné štítky na stroji

2.8 Kontroly

Zvedací stroje a zařízení vyžadují pravidelnou kontrolu. Je proto třeba dodržovat platné směrnice pro zvedací zařízení. Seznam norem **Viz “Revize a revizní kontroly” na straně 10.**

Do servisní knihy provedte zápis provedených kontrol a oprav (např. seřízení brzdy nebo spojky).

3 Správný účel použití

Elektrický pojezd slouží výhradně pro přepravu zavěšených nákladů až do maximálního nosnosti na odpovídajících ocelových nosnících. Počáteční a koncová poloha dráhy přemístění musí být zajištěna dorazy.

Zařízení smí obsluhovat pouze poučené osoby.

Ke správnému účelu použití zařízení patří také dodržování všech údajů a pokynů uvedených v tomto návodu k obsluze. Každé jiné použití se považuje za nesprávné použití. Je zakázáno přepravovat pomocí tohoto výrobku osoby.

Při svévolných konstrukčních a technických změnách zařízení zaniká záruka výrobce za následné škody.

Na jakékoli nároky na záruční plnění při nesprávném použití výrobku nebude brán zřetel.

3.1 Zamezení předvídatelným nebezpečím

Při dodržení správného účelu použití zařízení a všech pokynů nehrozí při práci se zařízením žádné nebezpečí poranění.

3.2 Zbytková rizika

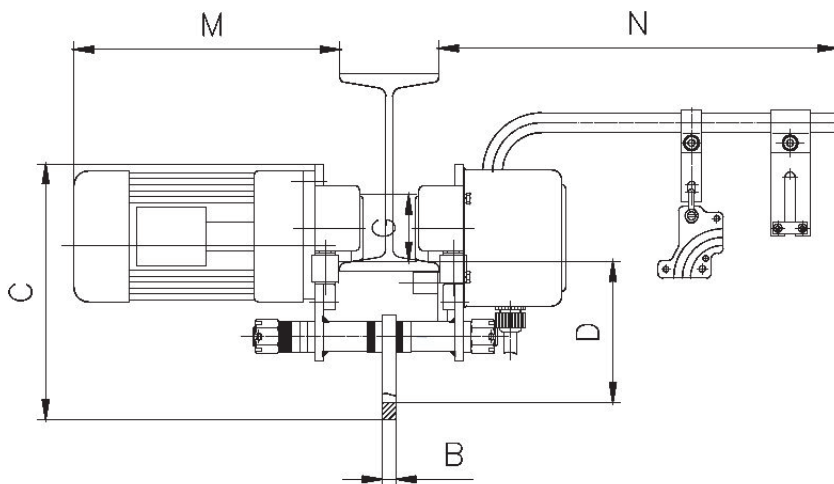
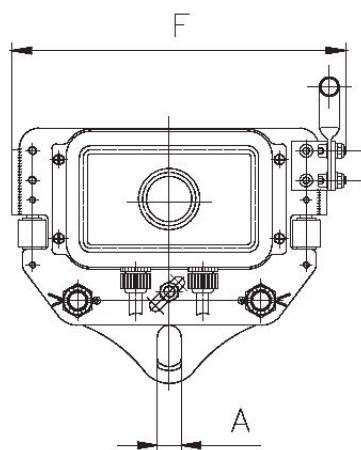
I při dodržení všech bezpečnostních předpisů existují při práci se strojem zbytková rizika.

Všechny osoby, které pracují se zařízením, se musí seznámit se zbytkovými riziky a postupovat podle pokynů, která tyto rizika snižují.

- Během provozu zařízení hrozí nebezpečí skřípnutí horních a dolních končetin.
- Během údržby zařízení může být nutné odmontovat ochranné prvky. Vznikne tak potenciální nebezpečí, které musí brát personál na zřetel.

4 Technická data

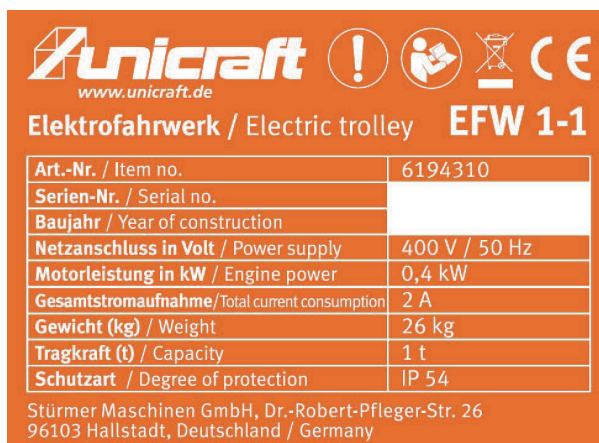
EFW	1-1	2-1	1-2	2-2
Nosnost [t]	1	2	1	2
Min. rychlost pojezdu [m/min]	13,4	13,4	19/ 5,7	19/ 5,7
Max. rychlost pojezdu [m/min]	13,6	13,6	21/ 7,7	21/ 7,7
Příkon motoru [kW]	0,2	0,4	0,2/ 0,067	0,4/ 0,13
Výkon motoru [kW]	0,16	0,32	0,16/ 0,05	0,32/ 0,1
Příkon motoru [kW]	0,4	0,6	0,4/ 0,167	0,6/ 0,23
Celkový příkonový proud [A]	2	2,5	2/1,5	2,5/ 1,7
Elektrické napětí [V] / 50 Hz	400	400	400	400
Požadovaná šířka nosníku [mm]	74 - 180	74 - 180	74 - 180	74 - 180
Délka A [mm]	715	722	741	748
Šířka/hloubka B [mm]	340	340	340	340
Výška C [mm]	260	280	260	280
Vůle F [mm]	3	3	3	3
Délka napájecího kabelu [m]	6	6	6	6
Stupeň krytí	IP 54	IP 54	IP 54	IP 54
Hmotnost [kg]	26	36	33	40



Rozměry [mm]	1-1	2-1	1-2	2-2
A	254	30	254	30
B	14	14	14	14
C	260	280	260	280
D	145	140	145	140
F	340	340	340	340
G	68	75	68	75
M	310	312	336	338
N	405	410	405	410

Obr. 2: Rozměry

4.1 Typový štítek



Unicraft
www.unicraft.de

Elektrofahwerk / Electric trolley EFW 1-1

Art.-Nr. / Item no.	6194310
Serien-Nr. / Serial no.	
Baujahr / Year of construction	
Netzanschluss in Volt / Power supply	400 V / 50 Hz
Motorleistung in kW / Engine power	0,4 kW
Gesamtstromaufnahme / Total current consumption	2 A
Gewicht (kg) / Weight	26 kg
Tragkraft (t) / Capacity	1 t
Schutzart / Degree of protection	IP 54

Stürmer Maschinen GmbH, Dr.-Robert-Pfleger-Str. 26
96103 Hallstadt, Deutschland / Germany

Obr. 3: Typový štítek pojezdu EFW 1-1

5 Přeprava, balení a skladování

5.1 Přeprava

Po dodání stroje zkontrolujte, zda nedošlo k jeho poškození během přepravy. Pokud došlo k poškození, ihned to oznamte přepravci i prodejci.



UPOZORNĚNÍ!

Chraňte stroj před vlhkostí.

5.2 Balení

Všechny použité materiály pro balení stroje jsou recyklovatelné a musí proto dojít k jejich hmotné recyklaci.

Papír a kartony odevzdejte do sběrný papíru.

Fólie jsou vyrobeny z polyethylenu (PE) a výplňové části z polystyrenu (PS). Tyto látky odevzdejte k řádné likvidaci do sběrný nebo do kontejneru na plasty.

5.3 Skladování

Namažte zařízení olejem a ukládejte jej na suchém místě bez nebezpečí koroze. Na zařízení již nic nepokládejte.

6 Popis stroje

Obrázky uvedené v tomto návodu k obsluze se mohou lišit od skutečnosti.



Obr. 4: Popis stroje

- 1 Motor
- 2 Hnací kola
- 3 Typový štítek
- 4 Dorazové kolo
- 5 Distanční kroužky
- 6 Upínací šroub



Obr. 5: Tlačítka pro chod vlevo a vpravo

7 Montáž a zapojení

7.1 Montáž



Použijte ochrannou helmu!



Použijte ochranné rukavice!



Použijte pracovní obuv!



Použijte pracovní oděv!

Pojezd lze přizpůsobit dle šířky nosníku (šířka kolejnice 74 - 180 mm).



POZOR!

Nebezpečí přimáčknutí!

Při nesprávné práci se zařízením vzniká nebezpečí poranění prstů či rukou.

- Mějte na paměti hmotnost pojezdu při jeho nasazování na nosník. Zajistěte stabilní podklad pro vodící kola.

Krok 1: Zkontrolujte, zda zařízení nevykazuje viditelné poškození.

Krok 2: Změřte šířku ocelového nosníku.

Krok 3: Nastavte požadovaný rozměr pro polohu vodících kladek pomocí distančních kroužků dle šířky ocelového nosníku. Dbejte na to, aby byla boční vůle mezi koly a nosníkem cca 3 až 5 mm.

Krok 4: Nasaďte pojezd na nosník.

Krok 5: Namontujte dorazy, abyste zabránili vyjetí pojezdu z nosníku.

7.2 Elektrické připojení



POZOR!

Vážné nebezpečí poranění elektrickým proudem!

Při kontaktu s vodivými díly nastává bezprostřední ohrožení života možným úderem elektrického proudu.

- Stroj smí připojit do elektrické sítě pouze kvalifikovaný elektrikář.
- Práce na elektrickém vybavení stroje smí provádět pouze kvalifikovaní elektrikáři.

Krok 1: Zkontrolujte, zda síťové napětí odpovídá údajům, které jsou uvedené na typovém štítku.



POZOR!

Stroje s elektrickým napětím 400 V jsou vybavené ochranou zapojení fází: při špatném zapojení se přívod elektrického proudu automaticky přeruší. V případě nesprávného sledu fází se stroj automaticky vypne.

Krok 2: Připojte napájecí kabel do elektrické sítě.

Krok 3: Stiskněte ovládací tlačítka na ovládacím panelu a zkontrolujte funkce pojezdu.

Krok 4: Pokud stroj nereaguje (došlo k ochrannému přerušení elektrického proudu), vypněte pojistku a opravte sled fází.

7.3 Provozní podmínky

Řada EFW	
Provozní teplota [°C]	-20 až +40
Max. relativní vlhkost vzduchu	85%
Max. nadmořská výška použití	1000 m
Pracovní prostředí	bezprašné, suché, nevznětlivé

Pracoviště musí být suché, chráněné před výbuchy a bez korozivních a toxických látek.

Nebezpečné látky, jako např. hořlavé kapaliny, toxické nebo radioaktivní materiály, nesmí být zvedány pomocí tohoto stroje.

Je zakázáno používat tento pojezd ve venkovním prostředí za deště.

8 Čistění, údržba a opravy

8.1 Čistění

Udržujte stroj v čistotě.



Použijte ochranné rukavice!



UPOZORNĚNÍ!

Při čistění nepoužívejte agresivní čisticí prostředky. Mohlo by dojít k poškození zařízení.

Všechny plastové a lakované díly čistěte navlhčeným hadříkem a neutrálním čisticím prostředkem.

Přebytečné mazivo nebo olej odstraňte suchým hadrem.

8.2 Údržba a opravy



POZOR!

Údržbu a opravy smí provádět výhradně kvalifikovaný personál.

Při nesprávné funkci stroje se obraťte na svého prodejce nebo zákaznický servis. Kontaktní údaje najdete v kapitole 1.2 Zákaznický servis.

Všechny odmontované bezpečnostní a ochranné prvky je třeba po ukončení údržby opět namontovat.

Plán údržby

Jakmile při pravidelné kontrole zjistíte zvýšené opotřebení, je třeba zkrátit intervaly údržby. Při dotazech ohledně údržby se obraťte na zákaznický servis. Kontaktní údaje najdete v kapitole 1.2 Zákaznický servis.

Krok 1: Všechny pohyblivé díly namažte podle potřeby kvalitním mazacím tukem.

Krok 2: Před každým použitím zkontrolujte kola pojezdu ohledně možného vnějšího poškození.

Krok 3: Dbejte na to, aby byly všechny výstražné štítky na stroji dobře čitelné.

Revize a revizní kontroly

Kontrola a údržba

Interval údržby	Předmět údržby
Před každým použitím	Zkontrolujte, zda není zařízení poškozené, především zkontrolujte možné opotřebení či korozi kol-
Po každém použití	Zařízení důkladně očistěte a namažte.
40 provozních hodin	Řádně namažte ložiska.
200 provozních hodin	Zkontrolujte a změřte opotřebení hnacích a dorazových kol.
200 provozních hodin	Zkontrolujte brzdu.
Podle potřeby	Proveďte výměnu hnacích a dorazových kol a brzdového kotouče.
1 x ročně	Revizní kontrola: Při použití zařízení v provozu, je třeba každý rok provést revizní kontrolu a dokumentaci provozní bezpečnosti.

Hnací kola je třeba vyměnit při opotřebení o 10%.



POZOR!

Používejte pouze originální náhradní díly od výrobce.

9 Revize a revizní kontroly

Dle ČSN 270142 se musí provést revize/inspekce zvedacího zařízení jednou ročně nebo po významných změnách (opravy apod).

Revize a zkoušky provádí revizní technik zdvihacích zařízení.

Zařízení smí obsluhovat pouze pracovníci s **platným oprávněním** (vazač, jeřábík).

Provozovatel musí dle určení zařízení vypracovat na základě Systému bezpečné práce (SBP) bezpečnostní zásady a pracovní postupy a určit pracovní skupinu zvedacího zařízení (dle ČSN 270142) a na základě toho pak provádět revizní kontroly.

O revizích a revizních kontrolách je třeba vypracovat záznam.

Provoz stroje podléhá následujícím normám:

ČSN 270142

Jeřáby a zdvihadla - Zkoušení provozovaných jeřábů a zdvihadel

ČSN EN 14492-2+A1

Jeřáby - Vrátky, kladkostroje a zdvihové jednotky se strojním pohonem - Část 2: Kladkostroje a zdvihové jednotky se strojním pohonem

ČSN EN 60204-32 ED.2

Bezpečnost strojních zařízení - Elektrická zařízení strojů - Část 32: Požadavky na elektrická zařízení zdvihacích strojů

ČSN 332550

Elektrotechnické předpisy. Jeřáby a zdvihadla. Předpisy pro elektrická zařízení

10 Likvidace vyřazeného stroje

Zlikvidujte prosím svůj stroj ekologicky, aby se odpad nedostal do životního prostředí, ale byl odborně zlikvidován.

10.1 Vyřazení z provozu

Vyřazené zařízení se musí ihned ustavit odborně mimo provoz, aby se vyhnulo pozdějším možným zneužitím a škodám na životním prostředí či osobách.

Krok 1: Odstraňte všechny látky, které ohrožují životní prostředí, ze stroje.

Krok 2: Demontujte případně stroj do ovladatelných a využitelných částí.

Krok 3: Části stroje a provozní materiály se likvidují podle místních předpisů.

10.2 Likvidace maziv

Okolí mazacích míst očistěte od přebývajícího tuku.

Pokyny pro likvidaci maziv udává výrobce daného maziva. Podle potřeby se použijí údaje vztahující se na látky použité u výrobku.

11 Náhradní díly



POZOR!

Nebezpečí poranění při použití nesprávných náhradních dílů!

Při použití nesprávných nebo vadných náhradních dílů může vzniknout nebezpečí pro obsluhu stroje, stejně jako může dojít k poškození stroje.

- Je povoleno používat pouze originální náhradní díly.
- Při nejasnostech se obraťte na svého prodejce.



Tipy a doporučení

Při použití nesprávných nebo vadných náhradních dílů zaniká záruka výrobce za případné škody.

11.1 Objednání náhradních dílů

Náhradní díly lze objednat prostřednictvím Vašeho prodejce. Kontaktní údaje najdete v kapitole 1.2 Zákaznický servis.

Při objednávce je třeba poskytnout následující údaje:

- Typ stroje
- Objednací číslo
- Číslo pozice náhradního dílu
- Rok výroby
- Množství

Náhradní díly nelze bez výše uvedených údajů objednat. Při chybějícím údaji o způsobu dodávky se dodávka uskuteční podle uvážení dodavatele.

Typ stroje, objednáací číslo a rok výroby naleznete na typovém štítku.

Příklad

Je třeba objednat dorazové kolo pro elektrický pojezd EFW 1-1. Tento díl má na rozpadovém schématu číslo 36.

- Typ stroje: **Elektrický pojezd EFW 1-1**
- Objednací číslo: **619 4310**
- Číslo pozice náhradního dílu: **36**

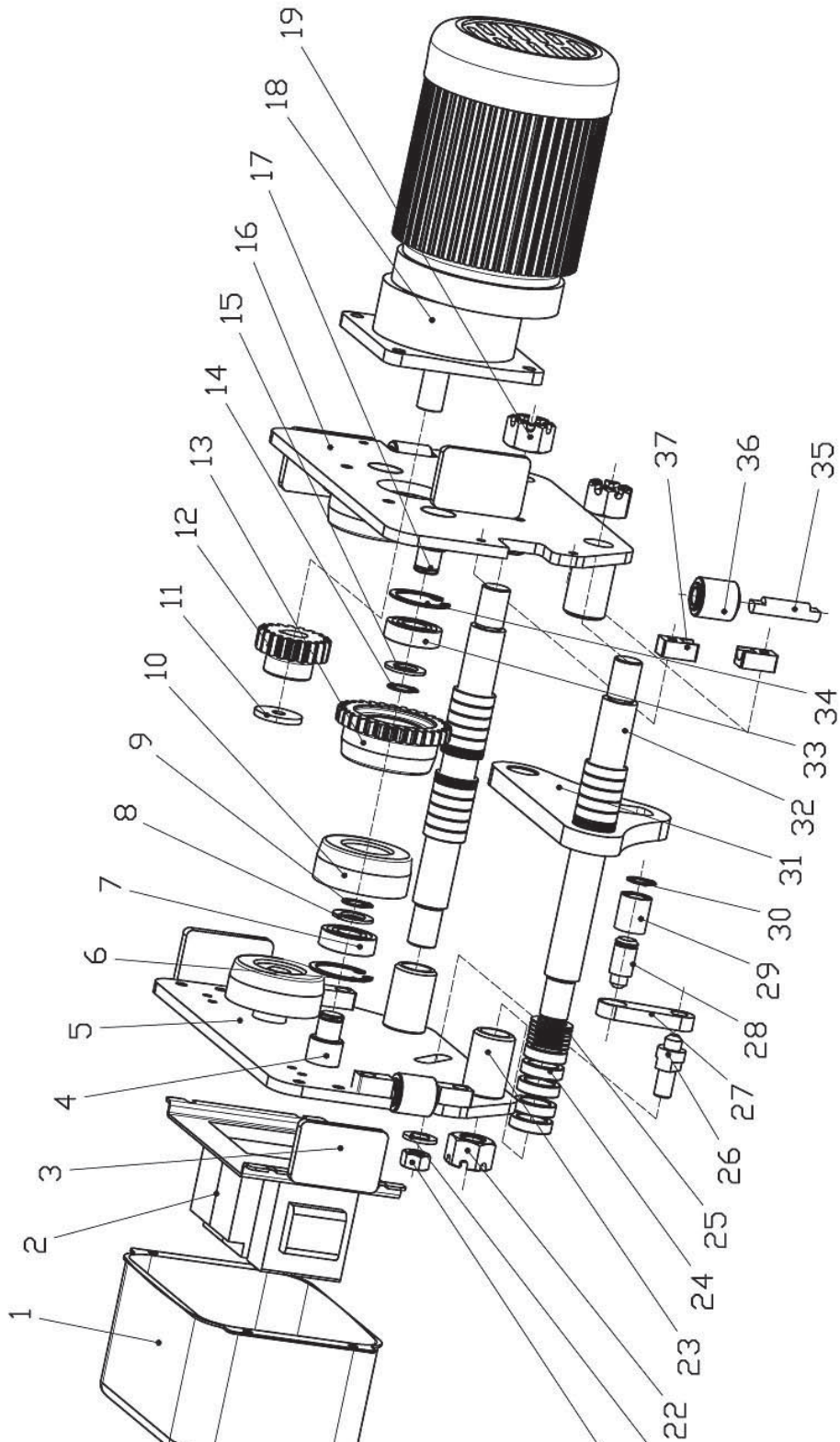
Objednací číslo náhradního dílu tedy je: **0-6194310-36**

Objednací číslo se skládá z čísla zboží, čísla pozice a jednoho místa před číslem zboží.

- Před objednáací číslo je třeba napsat 0.
- U čísla pozic 1 až 9 je rovněž třeba uvést 0.

11.2 Rozpadové schéma

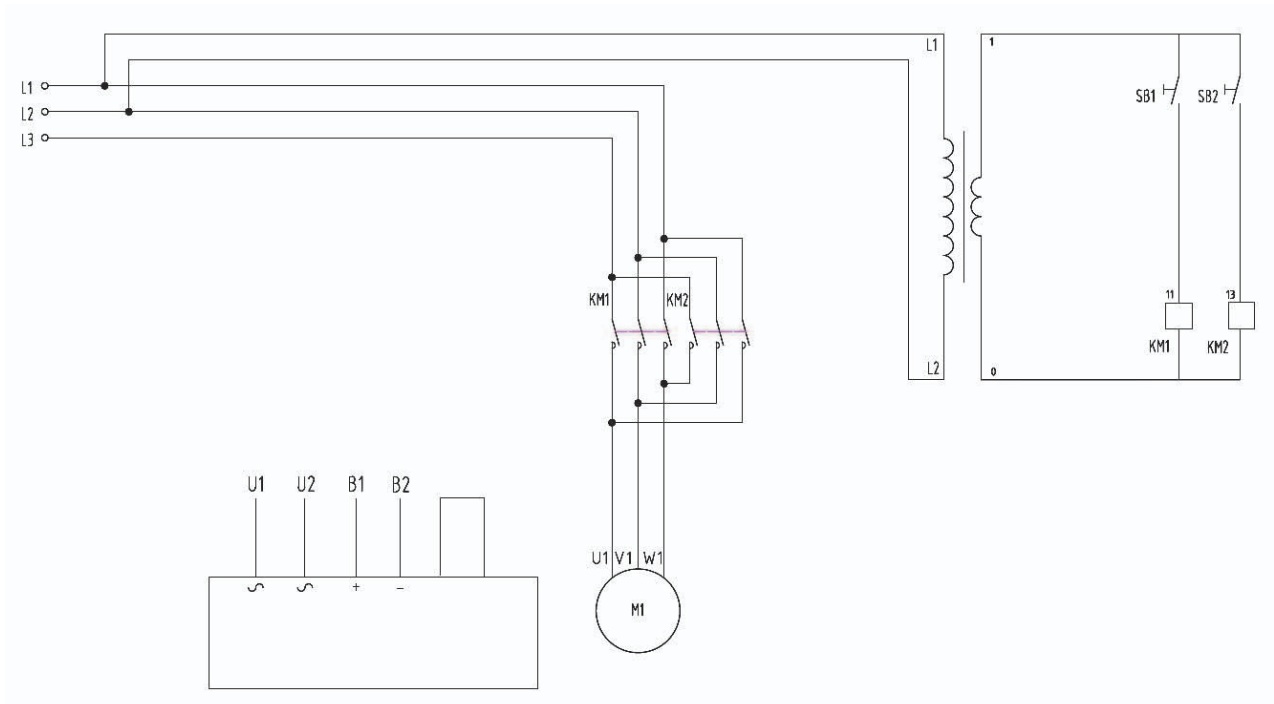
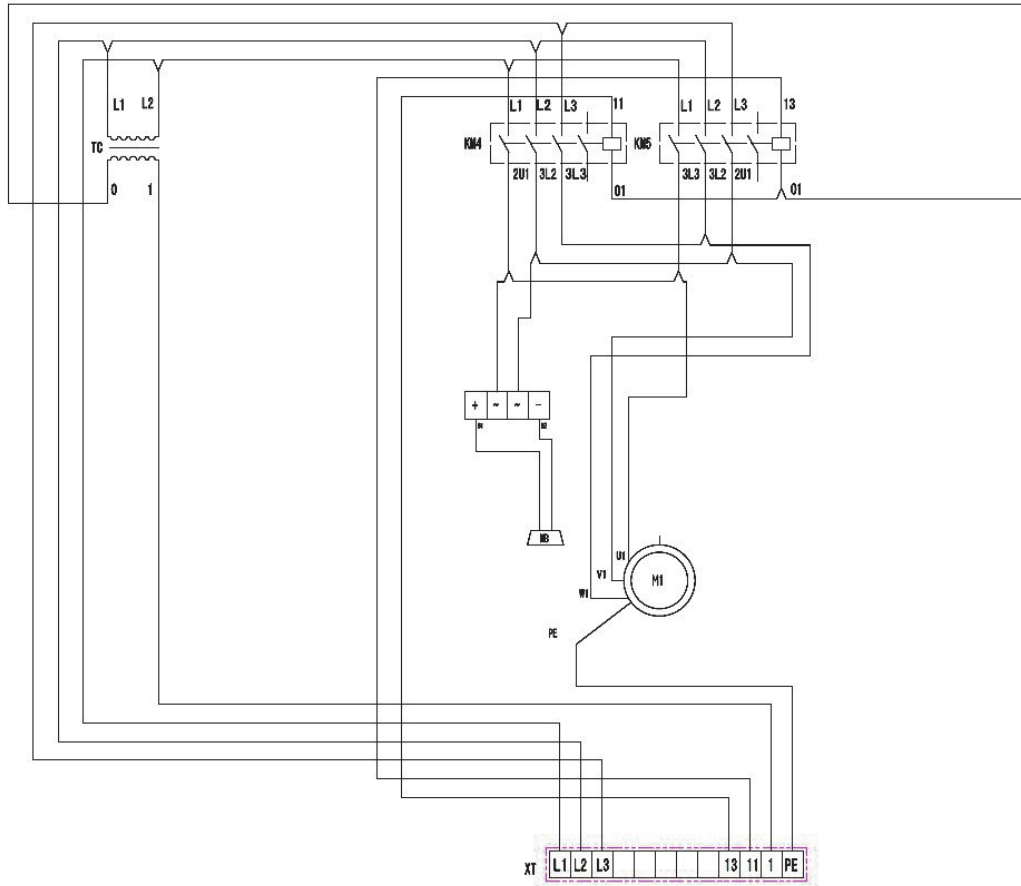
Následující rozpadové schéma Vám pomůže při identifikaci potřebného náhradního dílu.



Obr. 6: Rozpadové schéma

12 Schémata zapojení

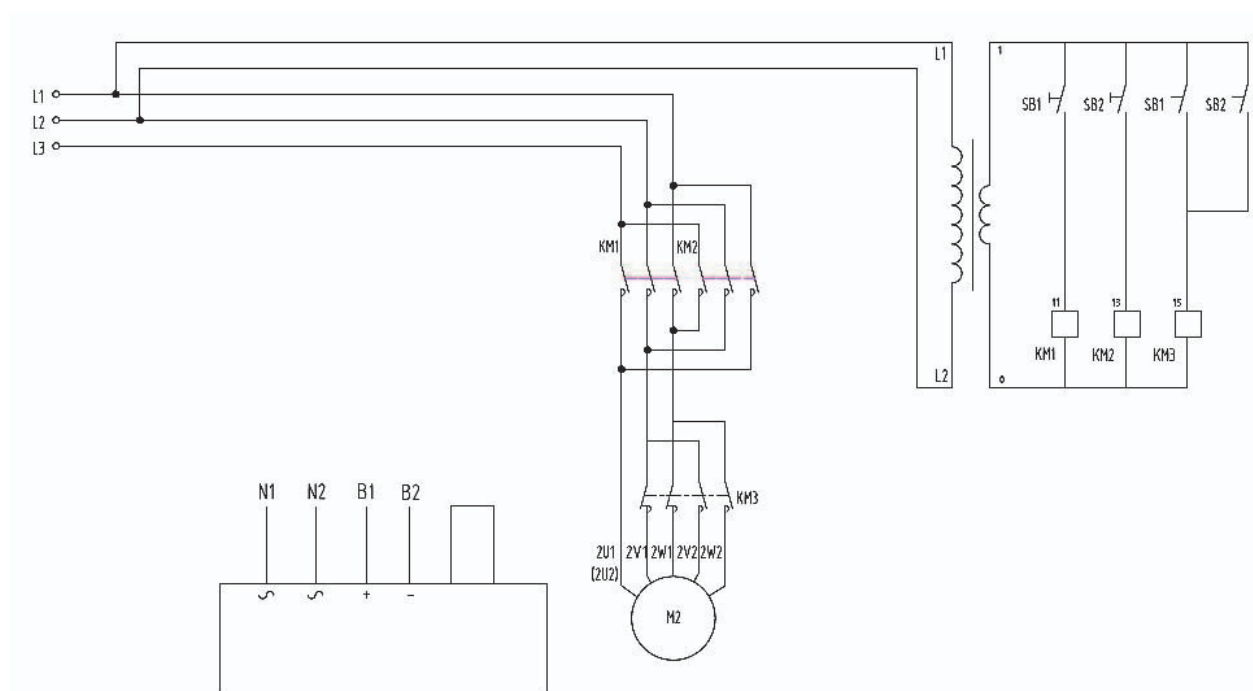
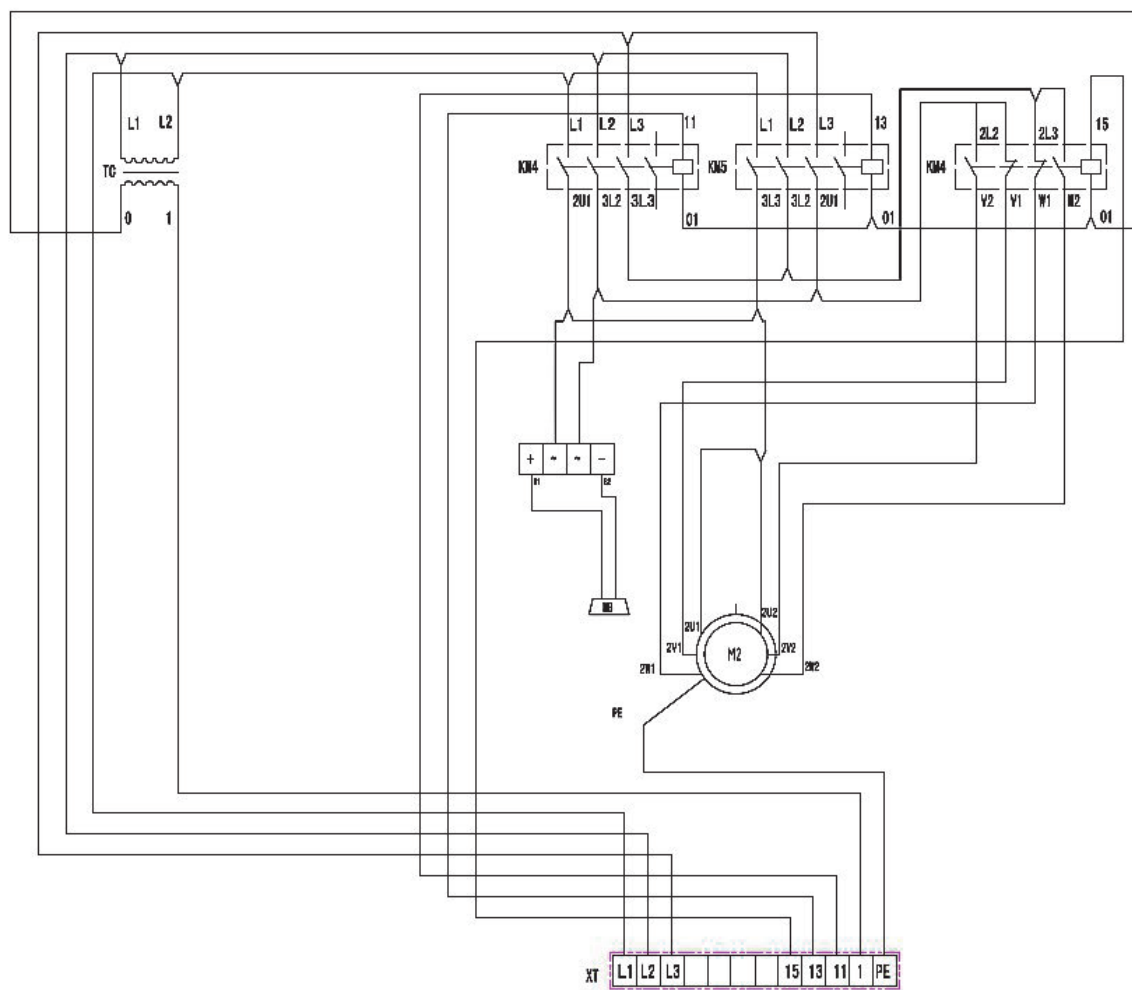
EFW 1-1, 2-1



Obr. 7: Schéma zapojení EFW 1-1, 2-1

Schémata zapojení

EFW 1-2 a EFW 2-2



Obr. 8: Schéma zapojení EFW 1-2, 2-2

13 ES - Prohlášení o shodě

Dle strojní směrnice 2006/42/ES Příloha II 1.A

Výrobce: Stürmer Maschinen GmbH
Dr.-Robert-Pfleger-Str. 26
D-96103 Hallstadt

tímto prohlašuje, že následující výrobek

Skupina výrobků: Unicraft© Manipulační technika

Označení zařízení: EFW 1-1; EFW 2-1; EFW 1-2; EFW 2-2

Objednací číslo: 619 4310; 619 4320; 619 4410; 619 4420

Typ stroje: Elektrický pojezd

Sériové číslo: _____

Rok výroby: 20____

odpovídá všem příslušným ustanovením výše uvedené směrnice, stejně jako dalším (níže uvedeným) směrnícím a normám v době vystavení tohoto prohlášení.

Příslušné EU směrnice:

2014/35/EU

Směrnice o nízkém napětí

2014/30/EU Směrnice o o elektromagnetické kompatibilitě

Byly použité následující harmonizované normy:

EN 14492-2:2006+A1:2009

Jeřáby - Vrátky, kladkostroje a zdvihové jednotky se strojním pohonem -
Část 2: Kladkostroje a zdvihové jednotky se strojním pohonem

EN 60204-1:2007-06

Bezpečnost strojů - Elektrická zařízení strojů - Část 1: Všeobecné
požadavky (IEC 60204-1:2005)

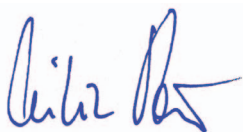
EN ISO 12100-1:2010

Bezpečnost strojních zařízení - Základní pojmy, všeobecné zásady pro
konstrukci - Posouzení rizik a snižování rizik

Odpovědná osoba:

Technické oddělení, Stürmer Maschinen GmbH,
Dr.-Robert-Pfleger-Str. 26, D-96103 Hallstadt

Hallstadt, 9.12.2016



Kilian Stürmer
Obchodní ředitel





Obráběcí a tvářecí stroje, kompresory, pneumatické nářadí...

